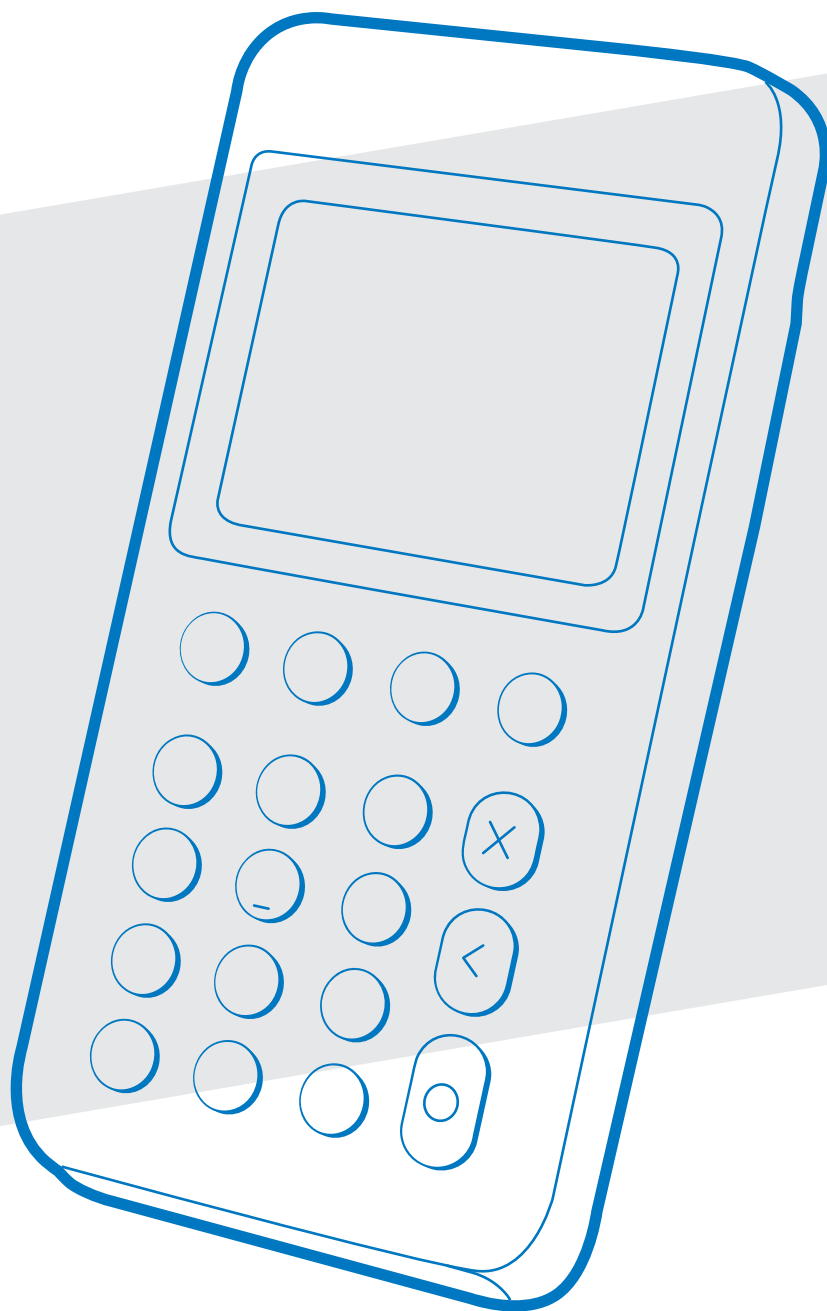


myPOS Go 2

Specifications techniques et garantie



mypos.com

Table des matières

Connexions prises en charge	2
Certifications & EMV	2
Caractéristiques du myPOS Go 2	3
Consignes de sécurité.....	4
Informations de sécurité pour la batterie	5
Entretien	5
Demarrage.....	6
Présentation générale	6
Clavier- Touches	6
Clavier alphanumérique	7
Chargement	7
Politique de garantie et de retour	8
Remplacement d'un coffret myPOS défectueux	8
Important: processus	8
Pour plus d'information	8

Connexions prises en charge

Votre nouveau terminal myPOS Go 2 a besoin d'une connexion internet pour fonctionner correctement. La connexion internet peut être établie via 3G/4G. Une fois la carte SIM insérée, l'appareil se connecte automatiquement à Internet.

Pour plus d'informations sur la manière d'établir une connexion, veuillez vous référer à notre guide d'utilisation, disponible à l'adresse suivante <https://www.mypos.com/en/troubleshooting/devices-additional-information>.

Certifications & EMV



Déclaration de conformité CE : Le fabricant, Shenzhen Xinguodu Technology Co., Chine, déclare que ce produit est compatible avec les exigences essentielles et autres exigences de la directive européenne R&TTE 1999/5/CE et des directives européennes connexes, et qu'il porte la marque CE en conséquence.

exigences essentielles et autres des directives CE R&TTE 1999/5/CE et des directives CE connexes et qu'il porte la marque CE en conséquence.

Caractéristiques du myPOS Go 2

Operating system	Linux
Processor	Cortex-A7 1.3GHz
Memory	256MB Flash+256MB DDR RAM
Display	2,4" TFT-Farbbildschirm, 320 x 240
Communications	LTE/WCDMA /GPRS;
Card Readers	Magnetstreifenkarten: Track 1/2/3, bidirektional IC-Karten: EMV L1&L2-zertifizierte kontaktlose Karten: ISO/IEC 14443 TYP A&B
Battery	3.7V, 1500mAh
Audio	Summer
Physical	136,6 mm (L) × 67,6 mm (B) × 21 mm (H) 181,6 g (einschl. Akku)
Location	LBS
Peripheral Ports	1 Type-C Pogo-Pin mit 5 Steckern
Environmental	Betriebstemperatur: -10 °C bis 40 °C Lagertemperatur: -20 °C bis 70 °C Relative Luftfeuchtigkeit: 5 % bis 95 % (nicht kondensierend)
Power Adapter	Eingangsleistung: 100~240 V 50~60 Hz 0,3 A; Ausgangsleistung: 5 V/1 A
Certifications	PCI PTS 6.x, EMV L1 & L2, EMV kontaktlos L1 Paypass, PayWave, Amex, JCB, Discover, TQM, CE, RoHS

Fabricant: Shenzhen Xinguodu Technology Co., Chine

Address: 17B Jinsong Mansion, Terra Industrial & Trade Park Chegongmiao, Futian District, Shenzhen

Consignes de sécurité

Informations générales de sécurité

- N'utilisez que l'adaptateur secteur fourni. L'utilisation d'autres adaptateurs présente un risque d'explosion, d'inflammation et de détérioration de l'appareil.
- N'exposez jamais votre appareil à des températures extrêmes. Il y a un risque d'explosion et d'inflammation.
- Éteignez immédiatement l'appareil s'il commence à émettre de la fumée, des odeurs ou des bruits inhabituels. Si vous continuez à utiliser l'appareil dans ces circonstances, il y a un risque d'inflammation et d'électrocution. Dans ce cas, vous devez envoyer l'appareil en réparation.
- Ne laissez pas de corps étrangers pénétrer dans l'appareil. La pénétration de corps étrangers peut entraîner un choc électrique.
- N'utilisez votre terminal myPOS Go 2 qu'avec les accessoires fournis. L'utilisation d'autres accessoires peut entraîner des dysfonctionnements.
- N'exposez pas l'appareil à des conditions météorologiques extrêmes telles que la pluie, la grêle, un fort ensoleillement ou la neige. En cas de dommage, l'appareil doit être examiné par le service technique afin de déterminer les problèmes éventuels.
- N'insérez pas d'objets ne correspondant pas à l'usage spécifié dans les ouvertures du boîtier ou dans les fentes des cartes. Cela endommagerait le boîtier ou le lecteur de cartes.
- Veuillez mettre le terminal myPOS Go 2, la batterie et l'équipement hors de portée des enfants afin d'éviter qu'ils n'avalent des pièces, ne se blessent ou n'endommagent les objets eux-mêmes.
- Le terminal ne contient aucune pièce à entretenir par l'utilisateur et ne doit donc pas être ouvert. En cas d'ouverture, la garantie est annulée.
- Ne pas laisser tomber, frapper ou secouer l'appareil. Une manipulation brutale peut briser les circuits imprimés internes et les mécanismes des ailettes.
- L'appareil myPOS Go 2 est équipé d'un module 3G/4G pour la communication sans fil. Ne jamais utiliser l'appareil dans des environnements où il pourrait causer des interférences (avions, hôpitaux, etc.).

Informations de sécurité pour la batterie

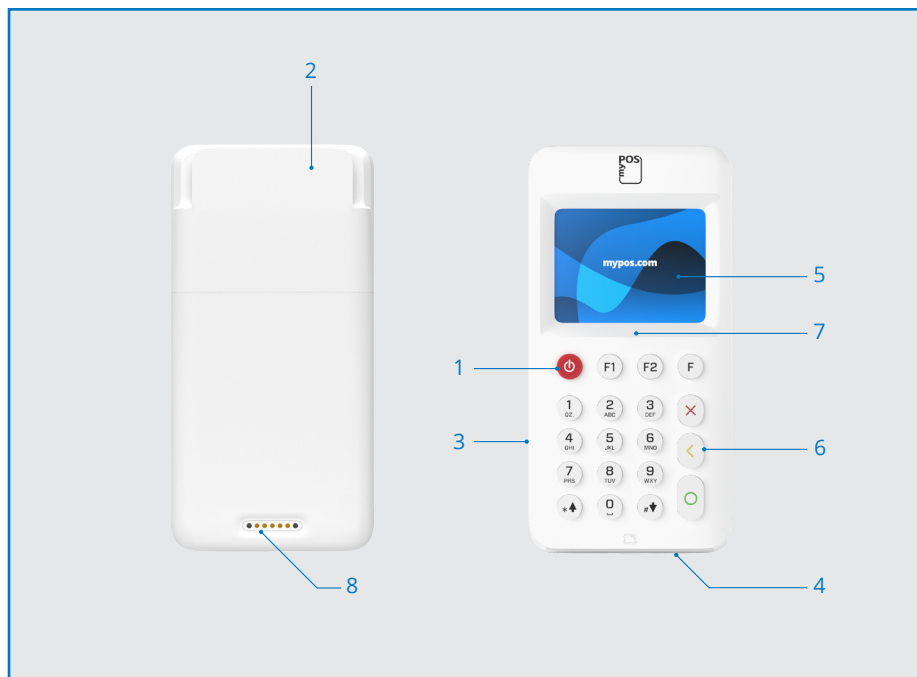
- N'utilisez que le modèle de batterie fourni.
- Ne pas soumettre la batterie à une chaleur extrême.
- Ne jamais court-circuiter les prises de courant en raison du risque d'explosion.
- La température de charge peut augmenter jusqu'à 40° C.
- N'utilisez que le chargeur fourni.
- Ne pas stocker à une température inférieure à -20°C ou supérieure à 70°C.
- Ne pas exercer de pression sur la batterie.
- Ne pas démonter, percer ou endommager la batterie.

Entretien

- Ne pas utiliser de produits chimiques agressifs, de solvants de nettoyage ou de détergents puissants pour nettoyer l'appareil.
- N'utilisez pas d'air comprimé pour nettoyer l'appareil ou ses composants ou pour enlever la poussière.
- Veillez à ne pas rayer la surface de l'écran tactile.
- Veillez à ce que les contacts de charge restent propres.

Démarrage

Présentation générale



- | | |
|--|--|
| 1. Bouton MARCHÉ / ARRÊT | 6. Clés physiques |
| 2. Lecteur de carte magnétique | 7. Lecteur NFC |
| 3. Fente USB-C pour le câble de recharge | 8. Chargement sans fil (via l'accessoire Go 2 Printing Dock) |
| 4. Lecteur de carte à puce | |
| 5. Affichage | |

Clavier - Touches

Pour naviguer sur votre terminal myPOS Go 2, les principaux boutons de fonction sont les suivants:

- | | |
|-------------|---|
| F1 | Ouvre le menu Transaction 1 pour choisir le type de transaction |
| F2 | Ouvre le menu Paramètres |
| X | Annule l'opération et retourne à l'écran principal |
| O | Approuve la saisie et passe à l'écran suivant |
| < | Supprime la saisie |

Clavier alphanumérique

Si vous devez saisir des lettres ou des caractères spéciaux sur votre appareil myPOS Go 2, vous devez appuyer sur le numéro de touche correspondant jusqu'à ce que vous atteigniez la lettre/le symbole souhaité(e). Si vous devez passer des lettres minuscules aux lettres majuscules et vice versa, vous devez appuyer sur la touche F2.

Vous trouverez ci-dessous une liste de tous les caractères supplémentaires et la manière dont vous pouvez les sélectionner:

<i>Majuscules</i>	<i>Minuscules</i>
0*#-space	0*#-space
1QZ.	1qz.,@
2ABC	2abc
3DEF	3def
4GHI	4ghi
5JKL	5jkl
6MNO	6mno
7PRS	7prs
8TUV	8tuv
9WXY	9wxy
∧*	∧*
∨#	∨#

Chargement

Le terminal affiche l'état de charge de la batterie sous forme de barres. Plusieurs facteurs peuvent influencer sur la vitesse d'épuisement de la batterie, par exemple

- la durée d'inactivité du chargeur
- le temps écoulé avant l'activation du mode veille
- Le temps entre les transactions

Veillez vérifier l'état de la batterie avant d'entreprendre toute action sur le terminal. Avant d'entreprendre toute action sur le terminal. S'il indique "très faible" (icône de batterie vide) ou "pas de puissance", vous devez recharger la batterie.



Veillez vérifier le niveau de la batterie, avant d'effectuer toute opération sur le terminal. Si l'écran affiche "very low" (batterie vide) ou "no power", (symbole de la batterie vide) ou "pas de courant", vous devez charger la batterie.

Lorsque vous allumez votre terminal myPOS Go 2 pour la première fois, vous devez le charger. Insérez le câble de chargement dans la fente prévue à cet effet.

Attention: N'utilisez pas d'autres câbles externes que ceux spécifiés et/ou fournis. Veillez à ce que le câble soit acheminé de manière à éviter tout dommage ou contact accidentel. Cet appareil est destiné à être utilisé lorsqu'il est alimenté par un bloc d'alimentation externe à basse tension..

Politique de garantie et de retour

Important: Le produit, y compris le terminal myPOS Go 2 et la carte myPOS ("le produit") n'est pas couvert par le droit de la consommation, y compris les directives communautaires sur la protection des consommateurs et les directives sur la vente à distance. Ce produit n'est pas destiné aux consommateurs, c'est-à-dire à toute personne physique agissant à des fins qui n'entrent pas dans le cadre de son activité commerciale, industrielle, artisanale ou libérale. Ce produit représente des services financiers et n'est destiné qu'à l'acceptation de paiements pour des services ou des biens offerts par des personnes physiques ou morales ayant une activité commerciale légale, agissant en tant que professionnels, commerçants, négociants, indépendants ou vendant des biens ou des services d'une autre manière.

Remplacement d'un coffret myPOS défectueux

- Le client ne doit pas ouvrir le terminal TPE et ne doit pas essayer de réparer lui-même le défaut. Ceci sera considéré comme un dommage causé par le client et le fournisseur de services ne sera pas tenu responsable de ses obligations en vertu de la politique de retour.
- Le client peut retourner le coffret myPOS complet, incluant le terminal myPOS Go 2 et la carte myPOS, dans les 60 jours suivant la date de réception du forfait myPOS par le Client, après avoir rempli les conditions énoncées dans la Politique de retour, disponible sur le site mypos.com/legal.
- Certains Distributeurs peuvent offrir un service après-vente et être en mesure de reprendre un appareil myPOS Go 2 défectueux. Veuillez contacter votre Distributeur ou Agent et vérifier si un support client après-vente est disponible et si ce n'est pas le cas, veuillez procéder selon les instructions de la Politique de Retour.
- La garantie du fournisseur de services ne couvre pas les câbles, accessoires, prises, blocs d'alimentation ou autres articles différents de l'appareil myPOS Go 2 et de la carte myPOS dans l'emballage myPOS.
- Veuillez lire le texte intégral de la politique de retour disponible sur mypos.com/legal avant de vous inscrire au service et d'activer le forfait myPOS.

Bitte lesen Sie den gesamten Text der Rückgaberichtlinie auf www.mypos.com/legal, bevor Sie sich bei dem Dienst registrieren und das myPOS-Paket aktivieren.



Important: processus

You Vous n'êtes pas autorisé à jeter l'appareil myPOS Go 2, y compris sa batterie, ses câbles ou d'autres composants avec les ordures ménagères. Si votre appareil myPOS Go 2 ne fonctionne pas, vous devez l'envoyer pour réparation en suivant la politique de retour disponible sur mypos.com/legal.

Pour plus d'information

Pour une liste complète de la réglementation disponible, veuillez consulter le site: <https://www.mypos.com/en/troubleshooting/devices-additional-information>