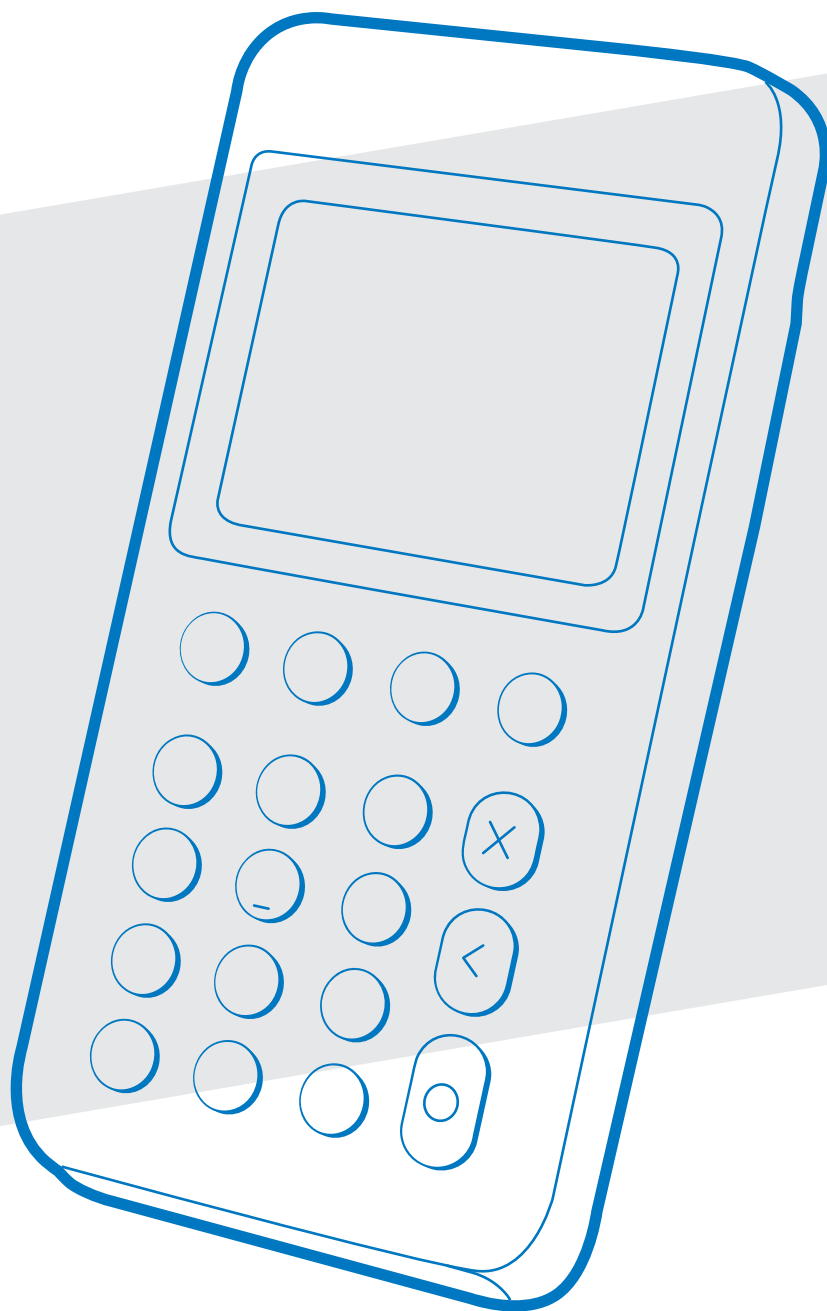


myPOS Go 2

Technische specificaties en garantie



mypos.com

Inhoud

Ondersteunde netwerkverbindingen	2
Certificeringen en EMV	2
myPOS Go 2 specifications	3
Veiligheidsinstructies.....	4
Veiligheidsinformatie voor de batterij	5
Onderhoud	5
Laten we beginnen	6
Overzicht	6
Toetsenbord – druktoetsen	6
Alfanumeriek toetsenbord	7
Opladen	7
Garantie en retourbeleid	8
Vervanging van een defect myPOS-pakket	8
Belangrijk: weggooien	8
Voor meer informatie	8

Ondersteunde netwerkverbindingen

Om transacties te kunnen accepteren, heeft uw myPOS Go 2 betaalterminal internetverbinding nodig. Het apparaat beschikt over een multi-provider simkaart waarmee het automatisch internetverbinding maakt met het sterkste netwerk in de buurt. De internetverbinding kan worden gemaakt via 3G/4G.

Voor meer informatie over hoe u een netwerkverbinding tot stand brengt, kunt u onze Snelle Gebruikershandleiding raadplegen, die te vinden is op <https://www.mypos.com/en/troubleshooting/devices-additional-information>.

Certificeringen en EMV



EG-conformiteitsverklaring: De fabrikant Shenzhen Xinguodu Technology Co., China verklaart dat dit product voldoet aan de essentiële en andere vereisten van de R&TTE 1999/5/CE-richtlijn en aanverwante EG-richtlijnen, en draagt daarom het CE-merkteken.

myPOS Go 2 specifications

Besturingssysteem	Linux
Processor	Cortex-A7 1.3GHz
Geheugen	256MB Flash+256MB DDR RAM
Scherm	2,4" TFT-Farbbildschirm, 320 x 240
Communicaties	LTE/WCDMA /GPRS;
Kaartlezers	Magneetstrip betaalkaarten: Track 1/2/3, BiDirectioneel Smart-betaalkaarten: EMV L1&L2 goedgekeurd Contactloze betaalkaarten: ISO/IEC 14443 TYPE A&B
Batterij	3.7V, 1500mAh
Netvoedingsadapter	Ingang: 100-240V, 50/60Hz Uitgang: 5V/1A
Afmeting	136,6 x 67, 6 x 21mm (lxbxd) 181.6g (incl. batterij)
Locatie	LBS
Poorten voor randapparatuur	1 Type-C USB connector 5-Pin Pogo Connector
Gebruik omstandigheden	Operationeel temperatuur: -10°C tot 40°C Bewaartemperatuur: -20°C tot 70°C Relatieve vochtigheid: 5% tot 95% (niet-condenserend)
Certificeringen	Eingangsleistung: 100~240 V 50~60 Hz 0,3 A; Ausgangsleistung: 5 V/1 A
Certificeringen	PCI PTS 6.x, EMV L1 & L2, EMV contactless L1 Paypass, PayWave, Amex, JCB, Discover, TQM, CE, RoHS

Producent: Shenzhen Xinguodu Technology Co., China
Adres: 17B Jinsong Mansion, Terra Industrial & Trade Park Chegongmiao, Futian District, Shenzhen

Algemene veiligheidsinformatie

- Gebruik alleen de bijgeleverde voedingsadapter. Bij gebruik van andere adapters bestaat gevaar voor explosie, brand en beschadiging van het apparaat.
- Stel het apparaat nooit bloot aan extreme temperaturen. Er bestaat explosie- en brandgevaar.
- Schakel het apparaat onmiddellijk uit als het rook, ongewone geuren of geluiden begint te produceren. Als u het apparaat onder deze omstandigheden blijft gebruiken, bestaat er gevaar voor brand en elektrische schokken. In dergelijke gevallen moet u het apparaat ter reparatie opsturen.
- Laat geen vreemde voorwerpen in het apparaat vallen. Het binnendringen van vreemde voorwerpen kan leiden tot elektrische schokken.
- Gebruik uw myPOS Go 2 betaalterminal alleen met de meegeleverde accessoires. Het gebruik van andere accessoires zal leiden tot storingen.
- Stel het apparaat niet bloot aan extreme weersomstandigheden zoals regen, hagel, fel zonlicht of sneeuw. In geval van schade moet het apparaat door de klantenservice worden onderzocht op mogelijke problemen.
- Steek geen voorwerpen die niet aan het opgegeven doel voldoen in de openingen van de behuizing of de kaartsleuven. Dit zal schade veroorzaken aan de behuizing of de kaartlezer.
- Plaats de myPOS Go 2 betaalterminal, de batterij en de apparatuur buiten het bereik van kinderen om te voorkomen dat kinderen onderdelen inslikken en kinderen of anderen letsel oplopen of dat de voorwerpen zelf beschadigd raken.
- De terminal bevat geen onderdelen die door de gebruiker kunnen worden onderhouden en mag daarom niet worden geopend. Bij opening vervalt de garantie.
- Laat het apparaat niet vallen, klop er niet mee en schud er niet mee. Een ruwe behandeling kan interne printplaten en mechanische onderdelen doen breken.
- De myPOS Go 2 betaalterminal is uitgerust met een 3G/4G-module voor draadloze communicatie. Gebruik het apparaat nooit in omgevingen waar het storingen kan veroorzaken (vliegtuigen, ziekenhuizen, etc.).

Veiligheidsinformatie voor de batterij

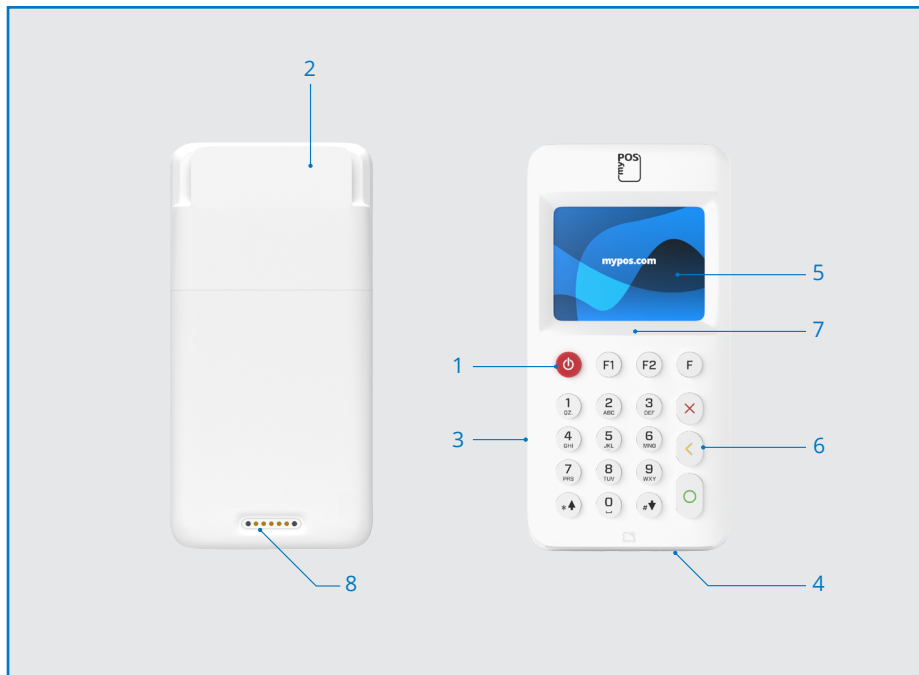
- Gebruik alleen het meegeleverde model batterij.
- Stel de batterij niet bloot aan extreme hitte.
- Veroorzaak nooit kortsluiting in stopcontacten in verband met explosiegevaar.
- De oplaadtemperatuur kan oplopen tot 40° C.
- Gebruik alleen de meegeleverde oplader.
- Niet bewaren onder -20 °C of boven 70 °C.
- Oefen geen druk uit op de batterij.
- De batterij niet demonteren, doorboren of beschadigen.

Onderhoud

- Gebruik geen agressieve chemische stoffen of sterke schoonmaakmiddelen om het apparaat schoon te maken.
- Gebruik geen perslucht om het toestel of de onderdelen ervan te reinigen of om stof te verwijderen.
- Zorg ervoor dat u geen krassen maakt op het oppervlak van het touchscreen.
- Houd de oplaadcontacten schoon.

Laten we beginnen

Overzicht



- | | |
|-------------------------------|--|
| 1. Aan-/uitknop | 6. Druktoetsen |
| 2. Magneetstrip kaartlezer | 7. NFC-lezer |
| 3. USB-poort voor oplaadkabel | 8. Draadloos opladen (via accessoire Go 2 Printing Dock) |
| 4. Chiplezer | |
| 5. Display | |

Toetsenbord – druktoetsen

Om door uw myPOS Go 2 betaalterminal te navigeren, zijn de belangrijkste functieknoppen:

- | | |
|-------------|--|
| F1 | Opent Transactie menu 1 voor het kiezen van het transactietype |
| F2 | Opent het instellingen menu |
| X | Annuleert de bewerking en gaat terug naar het hoofdscherm |
| O | Keurt de invoer goed en gaat naar het volgende scherm |
| < | Verwijdert invoer |

Alfanumeriek toetsenbord

Als u letters of speciale tekens moet invoeren op uw myPOS Go 2 betaalterminal, moet u het betreffende toetsnummer indrukken totdat u de gewenste letter/het gewenste symbool bereikt. Om van kleine naar hoofdletters en omgekeerd te schakelen, drukt u eenmaal op de F2-toets.

Hieronder vindt u een overzicht van alle extra tekens en hoe u deze kunt selecteren:

<i>Hoofdletters</i>	<i>Kleine letters</i>
0*#-space	0*#-space
1QZ.	1qz.,@
2ABC	2abc
3DEF	3def
4GHI	4ghi
5JKL	5jkl
6MNO	6mno
7PRS	7prs
8TUV	8tuv
9WXY	9wxy
∧*	∧*
∨#	∨#

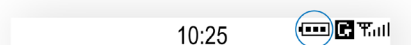
Opladen

De betaalterminal toont de batterijstatus in de vorm van balkjes. Er zijn verschillende factoren die de mate van het leeglopen van de batterij kunnen beïnvloeden, zoals:

- Duur van de afwezigheid van de oplader
- Tijd voordat de slaapstand wordt geactiveerd
- Tijd tussen transacties

Controleer de batterijstatus voordat u actie onderneemt op de terminal. Als deze “zeer laag” (leeg batterijpictogram) of “geen stroom” aangeeft, moet u de batterij opladen.

Wanneer u uw myPOS Go 2 betaalterminal voor het eerst aanzet, dient u deze eerste helemaal op te laden. Steek de laadkabel in de daarvoor bestemde poort.



Let op: Gebruik geen andere externe kabels dan de gespecificeerde en/of meegeleverde kabels. Zorg ervoor dat de kabel op een manier wordt geleid die schade of onbedoeld contact voorkomt. Dit apparaat is ontworpen om te worden gebruikt met een externe stroombron met lage spanning.

Garantie en retourbeleid

Belangrijk: Dit product, inclusief het myPOS Go 2 betaalterminal en de myPOS Business Card (“het product”), valt niet onder de consumentenwetgeving, waaronder de EG-maatregelen op het gebied van consumentenbescherming en de bescherming bij op afstand gesloten overeenkomsten. Het product is niet bedoeld voor consumenten, dat wil zeggen iedere natuurlijke persoon die handelt voor doeleinden die buiten zijn bedrijfs- of beroepsactiviteit vallen. Het product vertegenwoordigt financiële diensten en is uitsluitend bedoeld voor de acceptatie van betalingen voor diensten of goederen aangeboden door natuurlijke of rechtspersonen met een legale bedrijfsactiviteit, die handelen als beroepsbeoefenaars, eenmanszaken, handelaars, merchants, zelfstandigen of anderen die goederen of diensten verkopen.

Vervanging van een defect myPOS-pakket

- Het is niet toegestaan voor de klant om de betaalautomaat te openen of zelf te proberen het defect te herstellen. Als de klant dit toch doet, wordt dit beschouwd als een door de klant veroorzaakte schade en zal de dienstverlener niet aansprakelijk zijn voor zijn verplichtingen volgens het retourbeleid
- De klant kan het volledige myPOS-pakket, inclusief het myPOS Go 2-apparaat en de myPOS Business Card, binnen 60 dagen na ontvangst van het myPOS-pakket retourneren, mits er wordt voldaan aan de voorwaarden die zijn vermeld in het retourbeleid, dat beschikbaar is op mypos.com/legal.
- Sommige verkopers bieden ondersteuning na de verkoop en kunnen een defecte terminal terugnemen. Neem eerst contact op met uw verkoper of agent om te controleren of er klantenondersteuning na de verkoop beschikbaar is. Indien er geen ondersteuning beschikbaar is, volg dan de instructies van het retourbeleid.
- De garantie dekt alleen de terminals en de myPOS Business Card die in het myPOS-pakket zijn opgenomen en dekt geen kabels, accessoires, stekkers, stroomvoorzieningen of andere zake

Voordat u zich aanmeldt voor de dienst en het myPOS-pakket activeert, raden we u aan de volledige tekst van het retourbeleid te lezen op mypos.com/legal

Belangrijk: weggooien



U mag het myPOS Go 2-apparaat, inclusief de batterij, kabels of andere onderdelen niet bij het gewone huisvuil doen. Als uw myPOS Go 2 niet meer werkt, moet u het ter reparatie opsturen overeenkomstig het retourbeleid dat te vinden is op mypos.com/legal

Voor meer informatie

Voor een volledige lijst van beschikbare documentatie, zie:
<https://www.mypos.com/en/troubleshooting/devices-additional-information>